

苗栗縣 113 學年度 創造能力資賦優異學生鑑定簡章

主辦單位：苗栗縣政府

地址：苗栗縣苗栗市縣府路 100 號

電話：037-559703

承辦學校：苗栗縣後龍鎮海寶國民小學資優教育資源中心

地址：苗栗縣後龍鎮海寶里 5 鄰 52-2 號

電話：037-430366

協辦學校：苗栗縣竹南鎮照南國民小學

地址：苗栗縣竹南鎮光復路 331 號

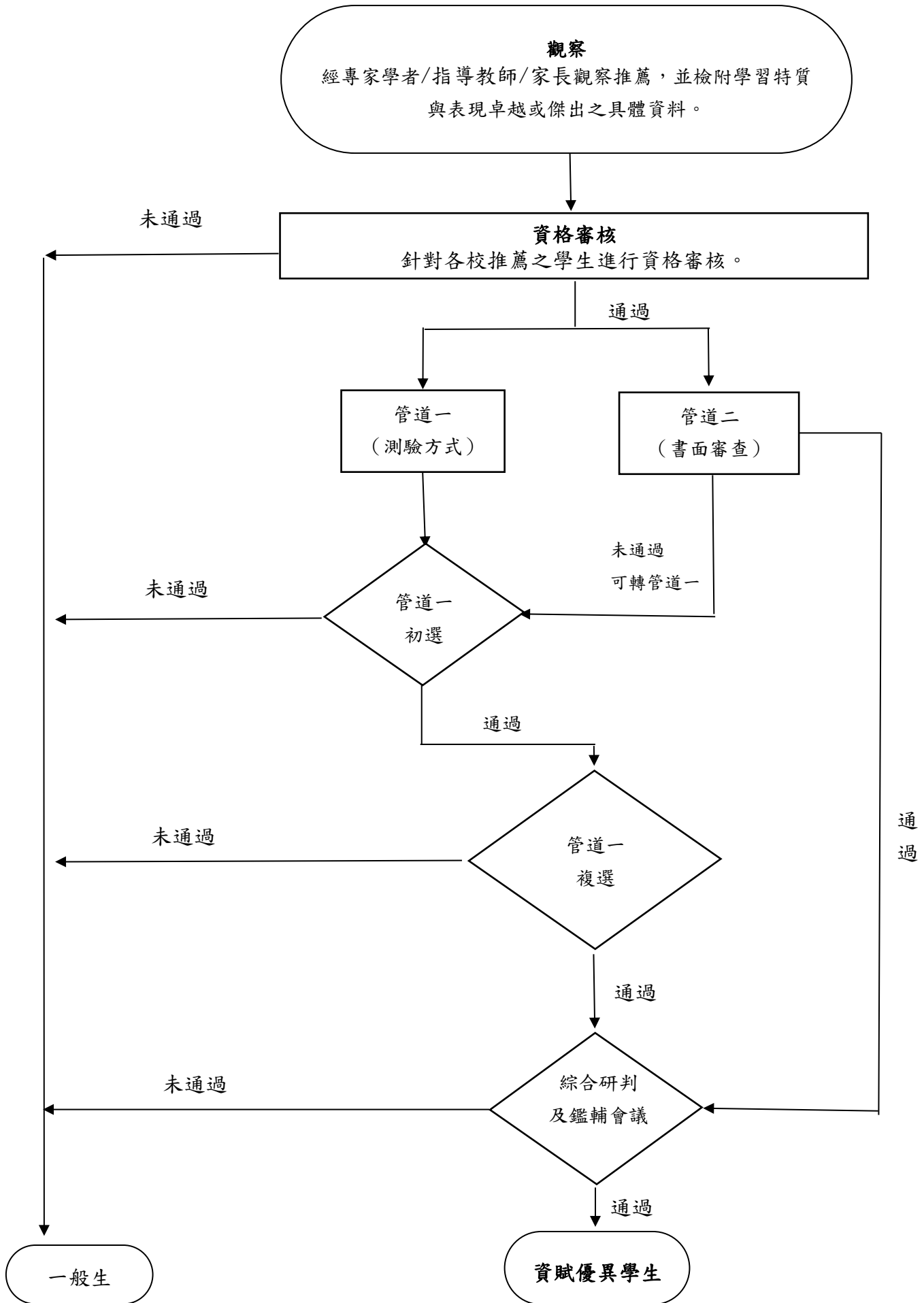
電話：(037)472633

苗栗縣 113 學年度創造能力資賦優異學生鑑定時程一覽表

流程	作業時程	工作內容	承辦單位	
觀 察 推 薦	113 年 8 月 30 日 至 114 年 3 月 15 日	專家學者/指導教師/家長主動發掘具有資優特質與潛能學生，介入觀察三個月，並完成特質檢核表始得進行推薦。	各校承辦人	
家 長 說 明 會	113 年 9 月 28 日	邀請家長參加說明會，宣導資優鑑定及安置相關事宜。	資優教育資源中心	
家 長 線 上 報 名	114 年 3 月 21 日 至 114 年 3 月 27 日	家長於 114 年 3 月 27 日 12:00 截止前線上提出申請，繳費於 114 年 3 月 27 日 23:59 止，逾時恕不受理。	資優教育資源中心	
各 校 承 辦 人 線 上 報 名 表 件 審 查	114 年 3 月 21 日 至 114 年 3 月 27 日	各校審查於 114 年 3 月 27 日 17:00 截止。	各校承辦人	
初 選 鑑 定 報 名 清 冊 寄 件	114 年 3 月 28 日	各校於 114 年 3 月 28 日 17:00 前傳真(Fax:037-433362)初選報名清冊。	各校承辦人	
管 道 二 書 面 審 查	114 年 4 月 2 日	由鑑定小組審查管道二書面資料及管道一學生之相關資料。	資優教育資源中心	
公 告 書 面 審 查 結 果	114 年 4 月 9 日	*管道二書面審查通過名單於 114 年 4 月 9 日 17:00 前公告於本府教育處及本縣特殊教育網。 *未通過者可報名管道一鑑定。	1.教育處 2.資優教育資源中心	
未 通 過 管 道 二 書 面 審 查 之 學 生 改 採 管 道 一 報 名	114 年 4 月 9 日 至 114 年 4 月 10 日	改採管道一測驗之報名者，家長務必於 114 年 4 月 10 日 23:59 前完成申請及繳費，逾時恕不受理。	資優教育資源中心	
特 殊 考 場 申 請 審 查 暨 行 前 工 作 會 議	114 年 4 月 17 日	承辦單位、協辦單位及施測單位出席。	1.教育處 2.資優教育資源中心	
公 告 考 試 服 務 申 請 審 查 結 果	114 年 4 月 22 日	於本府教育處及本縣特殊教育網公告結果。	1.教育處 2.資優教育資源中心	
公 告 管 道 一 初 選 學 生 座 位 分 配 表	114 年 4 月 22 日	初選座位分配表於 114 年 4 月 22 日 17:00 前公告於本府教育處及本縣特殊教育網。	1.教育處 2.資優教育資源中心	
管 道 一 初 選 評 量	114 年 4 月 27 日	地點：苗栗照南國民小學	鑑輔會指定施測單位	
公 告 管 道 一 初 選 結 果	114 年 5 月 6 日	初選結果於 114 年 5 月 6 日 17:00 前公告於本府教育處及本縣特殊教育網。	1.教育處 2.資優教育資源中心	
管 道 一 初 選 結 果 複 查	114 年 5 月 7 日	學校彙整複查學生名單，統一於中午 12 點前以書面方式向承辦單位申請。	資優教育資源中心	
複 選	管 道 一 複 選 鑑 定 線 上 報 名 及 繳 費	114 年 5 月 6 日 至 114 年 5 月 7 日	通過初選鑑定之學生繳費參加複選；請各校於 114 年 5 月 7 日 23:59 前報名逾時恕不受理。	資優教育資源中心
	公 告 管 道 一 複 選 學 生 座 位 分 配 表	114 年 5 月 14 日	複選座位分配表於 114 年 5 月 14 日 17:00 前公告於本府教育處及本縣特殊教育網公告。	1.教育處 2.資優教育資源中心

	管道一複選評量	114年5月18日	地點：苗栗照南國民小學。	鑑輔會指定施測單位
	公告管道一複選結果	114年5月27日	複選結果於114年5月27日17:00前公告於本府教育處及本縣特殊教育網。	1.教育處 2.資優教育資源中心
	管道一複選結果複查	114年5月29日	學校彙整複查學生名單統一於中午12點前，以書面方式向承辦單位申請。	資優教育資源中心
	鑑輔會追認	114年6月	將本次鑑定報名人數、初選及複選結果提報鑑輔會追認。	1.教育處 2.鑑輔會
	安置結果發文	114年6月	教育處發文各校鑑定安置結果。	教育處

苗栗縣 113 學年度創造能力資賦優異學生鑑定流程圖



苗栗縣 113 學年度創造能力資賦優異學生鑑定簡章

壹、依據

- 一、特殊教育法及特殊教育法施行細則。
- 二、特殊教育學生及幼兒鑑定辦法。

貳、目的

- 一、發掘資賦優異學生，提供接受適性教育之機會。
- 二、推廣資賦優異教育活動，以發展資賦優異學生潛能。

參、辦理單位

- 一、主辦單位：苗栗縣政府教育處(以下簡稱教育處)。
聯絡人：張鳳仁輔導員，電話：037-559703。
- 二、承辦單位：苗栗縣海寶國民小學資優教育資源中心(以下簡稱資優教育資源中心)。
聯絡人：謝旻芸輔導員，電話：037-430366，傳真：037-433362。
- 三、協辦單位：苗栗縣竹南鎮照南國民小學。
聯絡人：鄭建志主任，電話：037-472633 轉 850，傳真：037-470167。

肆、申請資格

- 一、設籍且就讀本縣國民小學具資賦優異潛能之學生：
 - (一)六年級應屆畢業生。
 - (二)二至五年級之學生，且同一教育階段未曾參加創造能力鑑定者。
- 二、以上學生需經由專家學者/指導教師/家長觀察推薦具有資賦優異特質，並檢附學習特質與表現卓越或傑出之具體資料。

伍、鑑定標準、方式及類別

- 一、鑑定標準：依據「特殊教育學生及幼兒鑑定辦法」，創造能力資賦優異，指運用心智能力產生創新及建設性之作品、發明或問題解決表現，較同年齡者具有卓越潛能或傑出表現者。其鑑定基準依下列各款規定之一：
 - (一)創造能力測驗或創造性特質量表得分在平均數正二個標準差或百分等級九十七以上，並經專家學者、指導教師或家長觀察推薦，及檢附創造才能特質與表現卓越或傑出等之具體資料。
 - (二)參加政府機關或學術研究機構舉辦之國際性或全國性創造發明競賽表現特別優異，獲前三等獎項。
- 二、鑑定方式：採多元及多階段評量方式
 - (一)管道一（測驗方式）
 - 1.初選：團體測驗。

2.複選：團體測驗。

(二) 管道二 (書面審查方式)

參加政府機關或學術研究機構舉辦之國際性或全國性創造發明競賽表現特別優異，獲前三等獎項。

◎上述競賽獲前三等獎項，需檢附相關資料如下：

- (1)111 年 1 月 1 日之後全國或國際競賽前三等獎項、競賽紀錄、推薦資料、研究報告等相關書面資料正本。
- (2)所檢附資料為獎狀者，須另附競賽計畫或辦法。競賽表現以個人為主，如為團體表現，須另提出申請鑑定學生於競賽中的分工內容及工作比重之佐證。
- (3)檢附資料如非使用中文和英文者，須同時檢附經法院公證之中文翻譯，並有獎項對等佐證。

備註：未通過書面審查者須另行繳費，始得報名管道一同一類別之鑑定。

三、鑑定結果：由苗栗縣資賦優異鑑定安置小組綜合研判。

陸、辦理原則：

- 一、為確保鑑定之客觀性與測驗工具保密原則，不得要求主辦單位公布施測單位、施測工具、答案及施測人員姓名。
- 二、學生應親自接受評量，不得冒名頂替；如經查證屬實，取消其評量資格，其家長應負相關法律責任。
- 三、在鑑定過程中，如發生任何爭議或洩密事項，由本縣資賦優異鑑定安置小組審議後辦理。
- 四、鑑定過程中若發生學生毀損測驗工具情形，家長須依原研發費用之 15%賠償。

柒、鑑定工作流程

一、初選報名

(一)報名方式：由家長至「苗栗縣資賦優異學生鑑定申請系統」(<https://gifted.mlc.edu.tw/>)報名，學校承辦人線上審查，依規定期限辦理，恕不接受通訊報名。

(二)個人申請鑑定繳交至就讀學校的資料如下：

1.管道一(測驗方式)

上網填寫

- (1) 苗栗縣創造能力資賦優異鑑定初選申請表，每位學生一份，需經各校承辦處室線上審核通過。
- (2) 請專家學者/指導教師/家長填寫資賦優異特質檢核表。

上傳資料

- (1) 最近六個月內二吋個人證件照片。
- (2) 戶口名簿。
- (3) 身心障礙及特殊需求考生試場服務申請表(無則免附)。

(4) 費用減免相關證明(無則免附)

2.管道二(書面審查方式)

上網填寫

(1) 苗栗縣創造能力資賦優異鑑定初選申請表，每位學生一份，需經各校承辦處室線上審核通過。

(2) 請專家學者/指導教師/家長填寫資賦優異特質檢核表。

上傳資料

(1) 最近六個月內二吋個人證件照片。

(2) 戶口名簿。

(3) 費用減免相關證明(無則免附)。

(三)審核通過後於四大超商繳交初選鑑定報名費每人新臺幣 1,000 元整。

(四)未通過書面審查者，得報名管道一同一類別之鑑定。

(五)費用減免：具下列特殊身分之一者，出具相關證明並經審核通過後得免收費。

1. 中低收入戶子女、低收入戶子女或其直系血親尊親屬支領失業給付（檢附鄉鎮市公所開立之低收入戶證明）。

2. 原住民（檢附戶籍謄本）。

3. 持有身心障礙證明人士之子女（檢附身心障礙證明）。

(六)各校於「苗栗縣資賦優異學生鑑定申請系統」(<https://gifted.mlc.edu.tw/>)下載各類報名清冊，逐級核章後於期限內傳真至資優教育資源中心(Fax:037-433362)。

二、初選評量日期及結果：以苗栗縣政府教育處(<https://www.mlc.edu.tw/>)及苗栗縣特殊教育網 (<https://spc.mlc.edu.tw/>)公告為準。

三、複選報名：

(一)初選通過者始得報名參加複選。

(二)報名方式：複選鑑定報名費每人新臺幣 1,200 元整，二至五年級家長可直接於「苗栗縣資賦優異學生鑑定申請系統」(<https://gifted.mlc.edu.tw/>)下載繳費單，六年級家長需填寫學區內欲就讀/報到國中之校名後，方可下載繳費單，依規定期限至四大超商繳費，恕不接受通訊報名。

(三)費用減免：具下列特殊身分之一者，出具相關證明並經審核通過後得免收費

1. 中低收入戶子女、低收入戶子女或其直系血親尊親屬支領失業給付（檢附鄉鎮市公所開立之低收入戶證明）。

2. 原住民（檢附戶籍謄本）。

3. 持有身心障礙證明人士之子女（檢附身心障礙證明）。

四、複選評量日期及結果：以苗栗縣政府教育處(<https://www.mlc.edu.tw/>)及苗栗縣特殊教育網 (<https://spc.mlc.edu.tw/>)公告為準。

五、成績複查作業：

(一)家長依規定期限以書面方式提出申請，由學校統一送至資優教育資源中心。

(二)申請複查費用：每科 100 元，以一次為限。

(三)成績複查僅就鑑定結果資料進行實質比對，申請人不得要求承辦單位或施測單位公開鑑定相關之工具或結果報告。

六、鑑定時程一覽表及鑑定工作流程圖如附件。

捌、安置事宜

一、依據「苗栗縣縣立國民中小學新生分發及入學辦法」及當年度「苗栗縣縣立國民中小學新生分發入學作業實施計畫」進行安置。

二、如有學生放棄服務或身分，需由家長簽立「苗栗縣資賦優異學生放棄接受特殊教育身分(服務)聲明書」報府備查。

三、如有需求得依據特殊教育學生及幼兒鑑定辦法第 25 條規定辦理重新評估。

玖、注意事項

一、參加測驗鑑定之學生，請攜帶鑑定識別證並自備 2B 鉛筆、軟性橡皮擦，團體測驗開始 15 分鐘後不得入場，入場後未達施測單位所訂定之鑑定完成時間不得出場。

二、身心障礙學生如需考試服務者，請於報名時檢具身心障礙證明與身心障礙及特殊需求考生試場服務申請表，提出申請。試務單位將依照身心障礙學生考試服務辦法相關規範，邀集身心障礙相關領域之學者專家、特殊教育相關專業人員及其他相關人員審查之，並於縣府教育處及本縣特殊教育網公告申請結果。

三、報名資料不齊全者不予受理，需於報名截止前補齊資料完成報名手續後，申請學生方得參加鑑定;所有報名作業依據本簡章規範作業期程進行，逾期承辦單位概不受理，由各校自行負責。

四、繳費完成後始得申請鑑定，完成申請之學生無論是否繼續參加鑑定，或鑑定是否達到通過標準，皆不得要求退費，且於報名完成後，不得要求更改資料或補充資料。

五、本簡章若有未規範之處，悉依相關法令規定辦理。

拾、本簡章奉核後實施，修正時亦同。

【附件】

苗栗縣資賦優異學生鑑定結果複查申請表

鑑定編號		學生姓名	
就讀學校		就讀班級	
鑑定類別	<input type="checkbox"/> 一般智能 <input type="checkbox"/> 學術性向_____領域 <input type="checkbox"/> 創造能力 <input type="checkbox"/> 領導能力 <input type="checkbox"/> 藝術才能_____類 <input type="checkbox"/> 其他才能_____類	鑑定結果	
家長姓名		聯絡電話	
申請說明	*請簡明敘述申請結果複查原因或理由		
學生簽名		家長簽章	
複查結果			